

PRZEPISY STRZELAŃ DYNAMICZNYCH
W KONKURENCJI
„PISTOLET I REWOLWER OBRONNY”

Edycja 2019 | Wydanie 1

Obowiązują od 10 lutego 2019r

www.piro.org.pl

Spis treści

1. PiRO.....	3
2. ZASADY BEZPIECZEŃSTWA.....	3
3. TORY.....	3
4. TARCZE I CELE.....	5
5. BARYKADY	6
6. STAN GOTOWOŚCI BRONI.....	7
7. PRZEBIEG.....	7
8. DOŁADOWYWANIE BRONI	9
9. PUNKTACJA	10
10. KARY	11
11. WYPOSAŻENIE ZAWODNIKA	15
12. KLASY SPRZĘTOWE.....	18
13. KLASYFIKACJA ZAWODNIKA	22
14. POSTANOWIENIA KOŃCOWE.....	22
15. RYSUNKI	23
16. ZAŁĄCZNIKI.....	24
Załącznik Nr. 1	25
Załącznik Nr. 2	26
Załącznik Nr. 2A.....	28
Załącznik Nr. 3	30
Załącznik Nr 4	35
Załącznik Nr 5	37



1. PIRO

Celem konkurencji strzelectwa dynamicznego „Pistolet i Rewolwer Obronny” jest współzawodnictwo sportowe z użyciem broni krótkiej centralnego zapłonu.

2. ZASADY BEZPIECZEŃSTWA

- 2.1. Zawodnicy zobowiązani są do przestrzegania zasad bezpieczeństwa i sportowego zachowania zgodnie z zasadami Fair Play.
- 2.2. Broń na terenie strzelnicy musi być noszona lub przenoszona całkowicie rozładowana w futerale lub w kaburze, bez podpiętego magazynka.
- 2.3. Wszelkie czynności związane z posługiwaniem się bronią następują tylko i wyłącznie na komendę sędziego w wyznaczonym miejscu lub w STREFIE BEZPIECZEŃSTWA (SAFETY AREA).
- 2.4. W przypadku upuszczenia broni na terenie strzelnicy samodzielne jej podnoszenie jest zabronione. W takiej sytuacji należy wezwać sędziego funkcyjnego zawodów, który bezpiecznie podejmie broń i po sprawdzeniu stanu rozładowania przekaże ją zawodnikowi.
- 2.5. Organizator zawodów wyznacza na terenie strzelnicy STREFĘ ROZŁADOWANIA BRONI (UNLOADED AREA), w której po przybyciu na zawody, należy bezpiecznie rozładować broń.
- 2.6. Wszystkie osoby na terenie strzelnicy muszą używać ochronników oczu i uszu.

3. TORY

- 3.1. Konstrukcja wszystkich torów musi umożliwiać rywalizację sportową wszystkim zawodnikom, bez względu na płeć, wzrost i ogólną sprawność fizyczną.
- 3.2. Zaleca się aby 3/4 wszystkich strzałów wymaganych na całych zawodach było oddanych z odległości maksymalnie 15 metrów.
- 3.3. Zaleca się sporadyczne ustawianie celów w odległości do 30 metrów.
- 3.4. Jeżeli na torze znajdują się cele metalowe, należy je ostrzeliwać zgodnie z opisem toru. Minimalna bezpieczna odległość, z której można strzelać do celi metalowych to 7 metrów.



- 3.5. Maksymalna, dopuszczalna ilość strzałów punktowanych na torze wynosi 18.
- 3.6. Tory należy budować tak, aby odległość pomiędzy poszczególnymi stanowiskami strzeleckimi nie wynosiła więcej niż 10 metrów.
- 3.7. Zaleca się aby wymagany stosunek celów punktowanych, względem celów NIE STRZELAĆ (*NO SHOOT*) wynosił 3 do 1 na danym torze.
- 3.8. Zaleca się aby przynajmniej 5% wszystkich wymaganych strzałów, zostało oddane w ruchu.
- 3.9. Jeżeli dany tor wymaga ostrzeliwania tych samych tarcz w kilku przebiegach, tarcze powinny zostać ocenione i zaklejone po każdym z przebiegów.
- 3.10. Cele NIE STRZELAĆ (*NO SHOOT*), powinny być tak umiejscowione, aby niemożliwe było ich przypadkowe trafienie w trakcie przebiegu. Wyjątek stanowią sytuacje strzeleckie, ustawione celowo przez organizatora. W takim wypadku sędzia dokonujący omówienia torów zobowiązany jest poinformować o tym zawodników.
- 3.11. W trakcie przebiegu zawodnik zobowiązany jest do wykorzystywania barykad
- 3.12. Wszystkie cele muszą być ostrzeliwane w kolejności taktycznej, chyba że opis toru przewiduje inne rozwiązanie lub wymagane jest ostrzelanie ich w sekwencji taktycznej
 - 3.12.1. **Kolejność taktyczna** polega na ostrzeliwaniu celów w kolejności ich ukazywania się. Jeżeli wszystkie cele są widoczne, należy ostrzelać je od najbliższego do najdalszego. Jeżeli odległość pomiędzy celami wynosi mniej niż 2m, uznaje się, że znajdują się one w tej samej odległości od strzelca. W takiej sytuacji zawodnik decyduje o kolejności ich ostrzeliwania.
 - 3.12.2. **Sekwencja taktyczna** polega na jednokrotnym ostrzeleniu wszystkich celów, a następnie ponownym ich ostrzeleniu. W przypadku celów wymagających ostrzelenia więcej niż dwoma strzałami, wszystkie cele muszą być ostrzelane kolejno po jednym razie, zanim ostrzelane zostaną ponownie zgodnie z opisem toru. Pozostałe wymagane strzały zawodnik może oddać w dowolnej kolejności.
- 3.13. Jeżeli opis toru przewiduje strzelanie tylko z silnej ręki, odległość do tarcz nie może przekraczać 10 metrów.
- 3.14. Jeżeli opis toru przewiduje strzelanie tylko ze słabej ręki, odległość do tarcz nie powinna przekraczać 7 metrów.



- 3.15. Nie można wymagać od zawodnika wymiany magazynka tylko słabą ręką.
- 3.16. Jeżeli opis toru przewiduje strzelanie do górnego pola A tarczy, odległość do niej nie powinna przekraczać 10 metrów.
- 3.17. Zaleca się aby do celów metalowych oddawanych było nie więcej niż 25% na jakimkolwiek przebiegu i nie więcej niż 10% na całych zawodach.
- 3.18. Po rozpoczęciu zawodów konstrukcja torów pozostaje niezmienna. Istotne zmiany konstrukcji torów wymagają zgody RM.
- 3.19. Dopuszcza się organizację zawodów zgodnie z regulaminem PiRO w warunkach ograniczonej widoczności z użyciem oświetlenia niezintegrowanego z bronią. Dodatkowe oświetlenie musi zapewnić organizator.

4. TARCZE I CELE

- 4.1. „**Tarcza tekturowa**” - tarcza posiada cztery strefy trafień zgodnie ze wzorem w załączniku Nr 1.
 - 4.1.1. „**Tarcza NIE STRZELAĆ**” (*NO SHOOT*) - jest tarczą tekturową lub metalową zgodną z załącznikiem Nr.1 o innym kolorze lub namalowanym charakterystycznym znakiem. Tarcze NIE STRZELAĆ (*NO SHOOT*) muszą być oznaczone jednakowo na danych zawodach.
 - 4.1.2. Wszystkie tarcze uznaje się za przenikalne za wyjątkiem tarcz przylegających bezpośrednio do siebie.
 - 4.1.3. Dopuszcza się przysłanianie, zamalowywanie stref punktowych aby wymusić określony obszar ostrzeliwania. W takim wypadku wymaga się aby widoczne było co najmniej 50% obszaru jednej strefy „A”.
 - 4.1.4. Przysłonięty obszar tarczy uznawany jest za przesłonę nieprzenikalną. Jeżeli tarcza jest zamalowana to należy zaznaczyć linię określającą strefę błędu. Zaleca się aby szerokość strefy błędu wynosiła 5 mm. Nie dotyczy tarczy przesłoniętej **PRZESŁONĄ TWARDĄ** (HARD COVER).
 - 4.1.5. W czasie zawodów zaleca się okresową wymianę tarcz, aby uniknąć sprzeczności w ocenie. Decyzję o wymianie tarcz, podejmuje RO.
- 4.2. **Cele metalowe**
stanowią płytki, poppery, których wzory są określone w załączniku Nr 2.



- 4.2.1. Inne cele metalowe wymagają akceptacji RM.
- 4.2.2. Cel metalowy jest traktowany jako strefa „A” tarczy tekturowej.
- 4.2.3. Cel metalowy NIE STRZELAĆ (NO SHOOT) oznaczony jest innym kolorem, takim samym na danych zawodach.
- 4.2.4. Cele metalowe podlegają kalibracji zgodnie z załącznikiem Nr 2A.

5. BARYKADY

- 5.1. Barykadą nazywamy stałe elementy konstrukcyjne toru wykorzystywane jako osłony, przysłony, np. samochody, beczki, ściany, itp.
- 5.2. Jeżeli na torze znajdują się barykady, zawodnik zobowiązany jest do prawidłowego ich wykorzystania w stosunku do ostrzeliwanego celu.
- 5.3. Prawidłowe wykorzystanie barykady polega na tym, że podczas ostrzeliwania celu co najmniej połowa tułowia, w tym nogi i stopy zawodnika muszą znajdować się za barykadą w stosunku do ostrzeliwanego celu.
- 5.4. Cele za barykadą powinny być ustawione w taki sposób, aby ich ostrzeliwanie, wymuszało stopniowe wychylenie się zawodnika zza barykady. Zawodnik wychylając się stopniowo zza barykady, identyfikuje kolejne cele i ostrzeliwuje je zgodnie z opisem toru.
 - 5.4.1. Zawodnik nie może ostrzeliwać więcej niż jednego celu z tej samej pozycji, przy takim samym wychyleniu. Oznacza to, że nie używa prawidłowo barykady.
- 5.5. Ładowanie lub doładowanie broni musi być wykonywane za barykadą oraz zakończone przed wyjściem zza niej.
- 5.6. Zaleca się, aby bezpośrednio przy bocznych krawędziach barykad na stanowisku ustawiać listwy lub namalować linie, które ułatwią prawidłowe wykorzystanie barykady i ocenę tego przez RO.
- 5.7. Wszystkie barykady uważane są za przesłony twarde (Hard Cover) - nieprzenikalne.
- 5.8. Każdy strzał, który przejdzie przez barykadę, a następnie trafi w CEL, będzie traktowany jako **MISS**.

6. STAN GOTOWOŚCI BRONI

- 6.1. Jeżeli pisemny opis toru nie stanowi inaczej, zawodnik na stanowisku strzeleckim przygotowuje swoją broń do przebiegu, zgodnie ze swoją klasą sprzętową oraz poniższymi zasadami.
- 6.2. **Rewolwer** z samo-napinaniem (DA, *double action*): kurek zwolniony, wszystkie komory mogą być załadowane.
 - 6.2.1. Zawodnik w trakcie przebiegu może używać tylko trzech szybko-ładowaczy lub klipsów, chyba że opis toru stanowi inaczej.
 - 6.2.1.1. Dwa szybko-ładowacze lub klipsy mogą być noszone tuż przed kaburą. Trzeci może być noszony z prawej lub lewej strony ciała zawodnika.
- 6.3. **Pistolet**
 - 6.3.1. Bez samo-napinania (SA, *single action*): nabój w komorze, kurek odwiedziony, zewnętrzny bezpiecznik włączony
 - 6.3.2. Z samo-napinaniem (SA/DA, *selective action*): nabój w komorze, kurek/bijnik w pełni opuszczony lub zwolniony w broni zaopatrzonej w zwalniacz kurka albo kurek napięty i zewnętrzny bezpiecznik włączony
 - 6.3.3. Samonapinające (DAO, *double action only*): nabój w komorze, kurek/bijnik w pełni opuszczony lub zwolniony
 - 6.3.4. Jeżeli broń jest wyposażona w zwalniacz kurka (*decocker*) musi on być użyty do zwolnienia kurka. Jeżeli broń nie ma zwalniacza, a zawodnik nie chce startować z napiętym kurkiem i włączonym bezpiecznikiem, kurek musi być w pełni bezpiecznie opuszczony
 - 6.3.5. Zawodnik w trakcie przebiegu może używać dwóch dodatkowych magazynków, chyba że opisu toru stanowi inaczej.

7. PRZEBIEG

- 7.1. Przed rozpoczęciem przebiegu CRO/RO przeprowadza omówienie toru (**BRIEFING**). W trakcie omówienia toru zawodnik zobowiązany jest przedstawić RO kaburę i ładownicę wraz z pasem do kontroli.
- 7.2. Zawodnicy nie mogą indywidualnie zapoznawać się z torem.



- 7.3. Wejście zawodnika na tor odbywa się tylko na komendę sędziego.
- 7.4. Przebieg rozpoczyna się od komendy „**ŁADUJ I PRZYGOTUJ SIĘ**” (*LOAD AND MAKE READY*) – start z bronią załadowaną, lub „**PRZYGOTUJ SIĘ**” (*MAKE READY*) – w przypadku startu z bronią niezaladowaną.
- 7.5. Po wydaniu komendy „**ŁADUJ I PRZYGOTUJ SIĘ**” (*LOAD AND MAKE READY*) lub „**PRZYGOTUJ SIĘ**” (*MAKE READY*), zawodnik ładuje broń zgodnie z klasą sprzętową i opisem toru.
- 7.6. „**JESTEŚ GOTÓW?**” (*ARE YOU REDY*) – brak negatywnej odpowiedzi zawodnika lub przyjęcie pozycji wyjściowej, oznacza, że: zawodnik rozumie opis toru i jest gotów rozpocząć przebieg. Jeżeli zawodnik nie jest gotowy informuje sędziego „**NIE JESTEM**” (*NOT READY*).
- 7.6.1. Pozycja wyjściowa; zawodnik stoi wyprostowany, zwrócony twarzą do kulochwytu głównego, ręce opuszczone swobodnie wzdłuż ciała.
- 7.7. „**UWAGA**” (*STANDBY*) - po tej komendzie RO, w przeciągu od 1 do 3 sekund, uruchamia **TIMER**, na którego sygnał, zawodnik rozpoczyna przebieg.
- 7.8. Jeżeli zawodnik z jakiegoś powodu nie zareaguje na sygnał startowy, RO sprawdzi ponownie gotowość zawodnika i ponownie rozpocznie procedurę startu od komendy **JESTEŚ GOTÓW?**” (*ARE YOU REDY*).
- 7.9. W przypadku falstartu, sędzia zatrzymuje zawodnika i po doprowadzeniu toru do stanu wyjściowego, ponownie rozpocznie procedurę startu.
- 7.10. Jeśli w trakcie przebiegu padnie komenda **STOP**, zawodnik musi natychmiast przerwać strzelanie i oczekiwać dalszych poleceń RO.
- 7.11. „**JEŻELI POTRZEBA, PRZEŁADUJ BROŃ I SCHOWAJ DO KABURY**” (*RELOAD AND MAKE READY*) – komenda ta jest wydawana w przypadku, gdy na jednej osi znajduje się więcej niż jeden tor lub tor składa się z więcej niż jednego przebiegu. Procedura przygotowania się do kolejnego przebiegu musi być zawarta w opisie toru.
- 7.12. „**JEŻELI SKOŃCZYŁEŚ, ROZŁADUJ BROŃ I POKAŻ DO SPRAWDZENIA**” (*IF YOU ARE FINISHED, UNLOAD, SHOW CLEAR*) – jeżeli zawodnik zakończył przebieg, zobowiązany jest do rozładowania broni i przedstawienia do kontroli dla RO.
- 7.13. „**JEŻELI ROZŁADOWAŁEŚ, STRZAŁ KONTROLNY, KABURA**”, (*IF CLEAR HAMMER DOWN, HOLSTER*) – po wydaniu tej komendy zawodnikowi nie wolno powrócić



do ostrzeliwania celów. Zawodnik kieruje broń w bezpiecznym kierunku i wykonuje odpowiednio następujące czynności:

- 7.13.1. **Pistolet** – zwolnić zamek i oddać strzał kontrolny
- 7.13.2. **Rewolwer** – zamknąć bęben.
- 7.13.3. Jeżeli broń jest rozładowana, zawodnik chowa ją do kabury.
- 7.13.4. Jeżeli broń okaże się nadal załadowana, procedura rozładowania zostanie powtórzona, a zawodnik podlega karze dyskwalifikacji.
- 7.14. W trakcie przebiegu RO używa komendy „**ZASŁONA**” (**COVER**) w przypadku gdy zawodnik niewłaściwie używa barykady. Jeśli zawodnik nie reaguje na komendę lub ponownie niewłaściwie używa barykady w dalszej części przebiegu otrzymuje **karę proceduralną**.
- 7.15. W trakcie przebiegu RO używa komendy „**PALEC**” (**FINGER**) w przypadku gdy zawodnik trzyma palec na języku spustowym w trakcie przemieszczania się po torze, wymiany magazynka, usuwania zacięcia itp. Jeśli zawodnik nie zareaguje na komendę lub ponownie trzyma palec na spuście w dalszej części przebiegu, podlega karze dyskwalifikacji **DQ**.
- 7.16. Zawodnik nie może powtarzać toru strzeleckiego z powodu popełnionego błędu przez zawodnika lub awarii broni.
- 7.16.1. Powtórzenie przebiegu możliwe jest w przypadku awarii wyposażenia toru.
- 7.17. Nie można zmuszać zawodnika do dobywania broni słabą ręką lub do chowania broni w trakcie przebiegu.

8. DOŁADOWYWANIE BRONI

Dopuszcza się dwa sposoby wymiany magazynka w trakcie przebiegu:

- a) **wymiana techniczna**, polega na doładowaniu broni, kiedy podłączony magazynek do pistoletu lub bęben rewolweru został opróżniony,
- b) **wymiana taktyczna**, polega na doładowaniu broni, kiedy podłączony magazynek do pistoletu / bęben rewolweru **NIE** został opróżniony,
- c) w obu przypadkach dopuszcza się wymianę magazynka, kiedy w komorze znajduje się nabój.



- 8.1. Każda wymiana magazynka lub doładowanie broni musi być przeprowadzone z odzyskiem.
- 8.1.1. Prawidłowe odzyskanie polega na: schowaniu magazynka lub szybkoładowacza po doładowaniu broni do ładownicy lub innego miejsca, jak: kieszeń spodni, kieszeń kamizelki, kieszeń kurtki, za pasem spodni.
- 8.1.2. Niedozwolone jest używanie specjalnych kieszeni, przygotowanych w tym celu, a także trzymania magazynka jakkolwiek częścią ciała.
- 8.2. Zawodnik może rozpocząć doładowanie broni, gdy znajduje się za barykadą.
- 8.3. Podczas usuwania zacięcia magazynek lub szybkoładowacz, który mógł spowodować zacięcie musi być odzyskany przez zawodnika.
- 8.4. Zawodnik znajdując się za zastoną, może się poruszać podczas doładowywania broni.
- 8.5. Układ toru może wymagać doładowanie broni w określonym miejscu.

9. PUNKTACJA

- 9.1. Trafienie w dany obszar tarczy, skutkuje dodaniem kary czasowej do czasu przebiegu zawodnika na torze. Wartość kar czasowych wynosi odpowiednio:
 - a) 0 sekund dla strefy „A”,
 - b) 1 sekunda dla strefy „C”,
 - c) 2 sekundy dla strefy „D”,Na wynik końcowy składa się czas przebiegu, powiększony o kary. Wygrywa zawodnik z najkrótszym, łącznym czasem, ze wszystkich torów.
- 9.2. W czasie zawodów stosowane są dwie metody punktacji;
 - 9.2.1. Metoda Limitowana: na torze limitowanym zawodnik oddaje tyle strzałów ile wymaga pisemny opis toru. Każdy dodatkowy strzał oddany do tarczy, skutkuje odjęciem najlepszej przestrzeliny od wyniku oraz nałożeniem jednej KARY PROCEDURALNEJ.
 - 9.1.2. Metoda Standardowa: na torze standardowym zawodnik może oddać dowolną, liczbę strzałów w czasie przebiegu, zgodnie z klasą sprzętową. Tylko najlepsze, wymagane trafienia zgodnie z opisem toru, liczone są do wyniku zawodnika.
- 9.3. **Nieukończenie przebiegu (DO NOT FINISH) DNF** - w przypadku nieukończenia przez zawodnika przebiegu z powodu awarii broni lub wyczerpania amunicji,



jego wynik zostanie obliczony w następujący sposób: do czasu przebiegu zostaną doliczone wszystkie kary za strzały wymagane, a nie oddane jako **MISS** z uwzględnieniem kar proceduralnych oraz kar za niezneutralizowanie celów.

- 9.4 **NIE ZALICZONE – NZ (UNCLASSIFIED)** - jeżeli zawodnik zdecyduje się nie ostrzelać toru lub do niego nie przystąpi, nie zostanie sklasyfikowany w zawodach.

10. KARY

Wyszczególnia się następujące kary:

- a) **kara proceduralna - P (PROCEDURE)** polega na dodaniu 3 sekund do czasu przebiegu,
- b) **duża kara proceduralna - DKP (BIG PROCEDURE)** polega na dodaniu 20 sekund do czasu przebiegu,
- c) **niezneutralizowanie celu - NT (NON-THREAT TARGET)** polega na dodaniu 5 sekund do czasu przebiegu,
- d) każde **trafienie tarczy NIE STRZELAĆ (NO SHOOT) – NS**, polega na dodaniu 5 sekund do czasu przebiegu,
- e) **Brak wymaganego trafienia (MISS)** - oznacza doliczenie 5 sekund do czasu przebiegu.
- f) **dyskwalifikacja (DISQUALIFICATION) – DQ**, skutkuje usunięciem wyniku zawodnika z klasyfikacji ogólnej zawodów, a także uniemożliwia kontynuację zawodów.

10.1. **Kara proceduralna (P)** nakładana jest w przypadku naruszania przez zawodnika zasad przebiegu toru lub zasad współzawodnictwa.

10.1.1 Tylko jedna kara proceduralna może być nałożona, za każde przewinienie danego typu, w trakcie przebiegu.

10.2. **Nie trafienie w cel (MISS)** oznacza brak wymaganej opisem toru ilości przestrzelin w tarczy lub nie przewrócenia celu metalowego,

10.3. **Nieprawidłowe ostrzelanie tarczy – NT** - to sytuacja, w której po ostrzelaniu tarczy przez zawodnika, nie ma w niej ani jednej przestrzeliny w polu „C” lub wyżej. Karę za nieprawidłowe ostrzelanie tarczy stosuje się odpowiednio do



celów metalowych. Zasada ta ma zastosowanie tylko w przypadku gdy przebieg oceniany jest metodą standardową, a dana tarcza nie znika całkowicie. Nie stosuje się jej do punktacji limitowanej i celów znikających.

10.4. Kara proceduralna nakładane jest m.in. za:

- a) nie odzyskanie magazynka,
- b) wymianę magazynka niezgodnie z opisem toru,
- c) strzelanie z pozycji nieruchomej, gdzie opis toru wymaga strzelanie w ruchu,
- d) ostrzeliwaniu celów niezgodnie z kolejnością wskazaną w opisie toru,
- e) używanie obu rąk w trakcie strzelania, gdzie opis toru wymaga użycia jednej,
- f) dokonanie drugiego falstartu mimo ostrzeżenia,
- g) nie przestrzeganie opisu toru,
- h) zgubienie amunicji lub jakiegokolwiek wyposażenia podczas przebiegu, jeżeli wyposażenie nie zostanie odzyskane przed oddaniem ostatniego strzału.

10.3. **Duża Kara Proceduralna (DKP)** skutkuje dodaniem 20 sekund do czasu zawodnika.

10.4. **Duża Kara Proceduralna (DKP)** nakładana jest w sytuacji:

10.4.1. Za każdą próbę obchodzenia lub lekceważenia opisu toru przez użycie nieprawidłowych urządzeń, wyposażenia czy technik.

10.4.2. Niesportowe, niedozwolone zachowanie, które jest niezgodne z duchem konkurencji Pistolet i Rewolwer Obronny. RM może ją nałożyć, jeżeli w danym przypadku nie zachodzi konieczność dyskwalifikacji.

10.4.3. Celowe popełnienie błędu proceduralnego, mimo którego wynik zawodnika będzie lepszy niż w sytuacji, w której trzymałby się on zasad wynikających z opisu toru.

10.4.4. Nie dokonanie wymiany magazynka (doładowania broni) mimo braku jednej przestrzeliny na tarczy lub nie przewrócenia celu metalowego w celu uzyskania lepszego wyniku (czasu przebiegu), od tego jaki zawodnik uzyskałby ostrzeliwując prawidłowo cele.



- 10.5. **DYSKWALIFIKACJA (DQ)** - kara dyskwalifikacji nakładana jest za rażące naruszenie zasad bezpieczeństwa, niebezpieczne posługiwanie się bronią, a szczególnie za:
- 10.5.1. Strzał przypadkowy - strzał oddany w innym kierunku niż ostrzeliwane cele, a w szczególności podczas: doładowania broni, dobywania broni, usuwania zacięcia, przekładania broni z jednej ręki do drugiej.
 - 10.5.2. Jeśli przyczyną przypadkowego wystrzału była awaria broni, zawodnik nie jest karany dyskwalifikacją (DQ) za naruszenie zasad bezpieczeństwa ale jego wyniki na torze zostają anulowane. Broń, z której padł strzał przypadkowy musi być niezwłocznie przedstawiona do przeglądu RM. Zawodnik nie może odwoływać się od dyskwalifikacji z powołaniem na uszkodzenie broni, jeśli nie przedstawił jej do przeglądu przed opuszczeniem toru.
 - 10.5.3. Strzał ponad kulochwytem lub w jakimkolwiek innym kierunku wskazanym w pisemnym opisie toru jako niebezpieczny. Zawodnik, który oddał strzał skierowany do celu, lecz pocisk w jego następstwie skieruje się w kierunku niebezpiecznym, nie podlega karze dyskwalifikacji.
 - 10.5.4. Strzał, w wyniku którego pocisk uderza w ziemię bliżej niż 3 m od zawodnika – z wyjątkiem strzału skierowanego do celu papierowego umieszczonego bliżej niż 3 m od zawodnika.
 - 10.5.5. Strzał, który pada w czasie przemieszczania się po torze, z wyjątkiem sytuacji, w której zawodnik ostrzeliwuje cele w ruchu.
 - 10.5.6. Strzał oddany do celu metalowego z odległości mniejszej niż 7 metrów, mierzonej od przodu celu do najbliższej części ciała zawodnika będącej w kontakcie z podłożem.
 - 10.5.7. Skierowanie wylotu lufy broni poza wytyczone kąty bezpieczeństwa zawarte w opisie toru.
 - 10.5.8. Posługiwanie się bronią poza okresem przebywania w Strefie Bezpieczeństwa lub na torze pod bezpośrednim nadzorem RO i wykonując wydane przez niego komendy. Wyrażenie „posługiwanie się bronią” obejmuje wkładanie i wyjmowanie broni z kabury, niezależnie od tego, czy broń jest widoczna, jak również przekazywanie broni całkowicie lub częściowo schowanej w kaburze.



- 10.5.9. Upuszczenie broni załadowanej lub niezaładowanej przez zawodnika w jakimkolwiek momencie przebiegu. Nie podlega karze zawodnik, który z dowolnego powodu odłoży w sposób kontrolowany, bezpieczny i zamierzony broń na ziemię lub jakikolwiek stabilny element toru i pozostaje od niej w odległości do 1m lub innej na wyraźne polecenie RO.
- 10.5.10. Dobywanie lub chowanie broni wewnątrz tunelu.
- 10.5.11. **Sweeping** - dopuszczenie do sytuacji, w której oś lufy broni przecina jakąkolwiek część ciała zawodnika w czasie przebiegu. Zdarzenie nie stanowi podstawy do dyskwalifikacji, o ile następuje w czasie wkładania lub wyjmowania broni z kabury, a palec spustowy zawodnika spoczywa wyraźnie poza kabłąkiem spustu.
- 10.5.12. Dopuszczenie do sytuacji, w której wylot lufy załadowanej broni zostanie skierowany w kierunku przeciwnym do kulochwytu na odległość większą niż 1 metr od nóg zawodnika w czasie chowania lub dobywania broni z kabury.
- 10.5.13. Noszenie lub posługiwanie się w jakiegokolwiek chwili w czasie przebiegu więcej niż jednym egzemplarzem broni, chyba że opis toru stanowi inaczej.
- 10.5.14. Trzymanie palca wewnątrz kabłąka spustowego przy usuwaniu zacięcia, jeżeli zawodnik wyraźnie kieruje wylot lufy poza ostrzeliwaną grupę celów.
- 10.5.15. Trzymanie palca wewnątrz kabłąka spustowego w czasie ładowania, przeładowywania i rozładowywania broni z wyjątkiem sytuacji, gdzie zostało to dozwolone.
- 10.5.16. Trzymanie palca wewnątrz kabłąka spustowego w czasie przemieszczania się.
- 10.5.17. Wkładanie i trzymanie w kaburze załadowanej broni w stanie jak poniżej:
- a) Pistolet samopowtarzalny ze spustem SA – z nabojem w komorze i nie zabezpieczonej.
 - b) Pistolet DA lub SA/DA – z napiętym, nie zabezpieczonym kurkiem.
 - c) Rewolwer - z odciągniętym kurkiem.
- 10.5.18. Posługiwanie się w strefie bezpieczeństwa amunicją lub atrapami (w tym nabojami szkolnymi, treningowymi i zbijkami), w stanie luzem bądź zapakowanej (tj. w torebkach, pudełkach, paczkach), załadowanymi magazynkami i szybko-ładownicami.



- 10.5.19. Określenie „posługiwanie” nie wyklucza możliwości wchodzenia do strefy bezpieczeństwa z amunicją w kieszeniach lub torbach lub załadowanymi magazynkami umieszczonymi w ładownicach, pod warunkiem, że nie są dotykane w czasie pobytu w strefie.
- 10.5.20. Posiadanie przy sobie załadowanej broni w jakimkolwiek momencie poza pozycją startową pod nadzorem RO. Za broń załadowaną uważa się broń, z wprowadzonym nabojem do komory nabojowej lub jego atrapą, bądź podłączonym magazynkiem – również pustym.
- 10.5.21. Podnoszenie załadowanej broni. Broń upuszczoną podnosi zawsze RO, który po przejrzaniu broni umieści ją w pokrowcu, torbie lub kaburze zawodnika. Upuszczenie broni nie załadowanej lub spowodowanie jej upadku poza torem nie jest karalnym wykroczeniem przeciw bezpieczeństwu, jednak zawodnik, który sam podnosi upuszczoną broń będzie zdyskwalifikowany z zawodów.
- 10.5.22. Używanie zabronionej lub niebezpiecznej amunicji lub używanie zakazanej broni.
- 10.6. DYSKWALIFIKACJA (DQ) następuje również w przypadku niesportowego, niedozwolonego zachowania lub użycia niedozwolonego wyposażenia, które w opinii RM, jest niezgodne z duchem konkurencji PISTOLET i REWOLWER OBRONNY. Kara nakładana jest przez RM. Zdyskwalifikowany zawodnik zgodnie z niniejszym punktem, nie będzie mógł startować w innej klasie, ani brać udziału w żadnych konkurencjach dodatkowych.

11. WYPOSAŻENIE ZAWODNIKA

Zawodnik odpowiada za sprawność swojego wyposażenia, a w szczególności broni i amunicji.

11.1. AMUNICJA

Zawodnicy zobowiązani są do używania bezpiecznej i sprawnej amunicji.

- 11.1.1. Zabrania się używania amunicji niedozwolonej w sporcie strzeleckim, a w szczególności z pociskami przeciwpancernymi, zapalającymi lub smugowymi pod groźbą dyskwalifikacji.



- 11.1.2. Amunicja uznana przez sędziego za niebezpieczną musi być natychmiast wycofana z zawodów.
- 11.1.3. Określenie współczynnika mocy amunicji używanej przez zawodnika odbywa się przy użyciu oficjalnego chronografu zawodów. Procedura obliczenia współczynnika mocy, zawarta jest w załączniku Nr 4.
- 11.1.4. Broń musi być sprawna i bezpieczna w użytkowaniu, wszystkie bezpieczniki muszą być sprawne oraz musi spełniać warunki szczególne przewidziane dla poszczególnych klas sprzętowych.
- 11.1.5. W trakcie zawodów zawodnik musi używać tej samej broni. Jeżeli broń ulegnie awarii, zawodnik może użyć innej broni, pod warunkiem, że spełnia wymogi deklarowanej klasy sprzętowej. Zmiana broni wymaga akceptacji RM.

11.2. KABURY I ŁADOWNICE

Zgodnie z ideą konkurencji PIRO, oporządzenie zawodnika w czasie zawodów nie powinno odbiegać, od przeznaczonego do skrytego noszenia broni. We wszystkich klasach sprzętowych kabury i ładownice muszą spełniać następujące kryteria:

- 11.2.1. Muszą być zamocowane na pojedynczym pasie, który przechodzi przez minimum trzy szlufki (*Rysunek 2 i 3*),
- 11.2.2. Muszą zakrywać język spustowy tak, aby manipulacja nim nie była możliwa,
- 11.2.3. Pas musi znajdować się na wysokości talii zawodnika,
- 11.2.4. Jeżeli posiadają zapięcie, musi być ono używane.
- 11.2.5. Muszą być umiejscowione tak, aby środek kabłąka spustowego broni włożonej do kabury lub środka ładownicy znajdował się na środkowej linii ciała, której najlepszym wyznacznikiem jest linia biegnąca wzdłuż ciała od środka pachy zawodnika.

11.2.6. Broń i wyposażenie musi być ukryte pod ubraniem. W trakcie odprawy, RO sprawdza zgodność wyposażenia z klasą sprzętową. Zawodnik odchyła ręce od ciała, tworząc kąt 90°, przez co ubiór się lekko unosi. Po uniesieniu ręki, żadna część broni z kaburą włącznie nie może być widoczna. Tą samą czynność powtarza się dla ładownicy. *Printing*, czyli obrys broni schowanej pod ubraniem (koszulka, cienka kurtka) jest dozwolony.



Rysunek 1 - Ukrycie wyposażenia - printing

11.3. We wszystkich klasach sprzętowych NIE MOŻNA używać kabur:

- 11.3.1. Typu *cross-draw*, *wieszak*, *speedholster*, *race holster* i podobnych, w tym podramiennych.
- 11.3.2. Posiadających jakiegokolwiek rodzaju zaczepy, pogrubienia lub separatory, powodujące widoczne oddalenie broni lub kabury i ładownicy od pasa lub ciała zawodnika na odległość większa niż 2.5cm (*rysunek 5*).
- 11.3.3. Powodujących skierowanie osi wylotu lufy dalej niż 1 metr od stóp zawodnika stojącego w pozycji zrelaksowanej.
- 11.3.4. W których jakkolwiek część spodu chwytu broni (do kabłąka) znajduje się poniżej górnej krawędzi pasa (*rysunek 4*).
- 11.3.5. Które nie zakrywają: zamka do wysokości 1,25cm poniżej okna wyrzutowego w przypadku pistoletów – z wyjątkiem kabur typu *Yaqui*, oraz bębna do wysokości 1,25cm poniżej tylnej części bębna naboju w przypadku rewolwerów.
- 11.3.6. W przypadku zawodniczek nie stosuje się przepisu 11.3.4 z zastrzeżeniem, że: górna część chwytu nie może się znajdować poniżej górnej krawędzi pasa, a chwyt broni nie może być oddalony więcej niż 5cm od ciała. Dotyczy również ładownic.

11.4. We wszystkich klasach sprzętowych ładownice muszą spełniać następujące warunki:

11.5. na magazynki:

Muszą zakrywać przynajmniej 5 cm długości magazynka (ze wszystkich stron) – odległość liczona jest od krawędzi naboju włożonego do magazynka (Rys. 6).

11.5.1. Nie mogą być odchylone od pionu o więcej niż 10°.

11.5.2. Muszą z odpowiednią siłą utrzymywać magazynki. Za każdy przypadek wypadnięcia magazynka z ładownicy zawodnik otrzyma karę proceduralną. Nie dotyczy sytuacji, w której zawodnik podniesie upuszczony magazynek przed ostatnim strzałem na torze.

11.5.3. Nie można używać ładownic, które ustawiają magazynki w stronę ciała węższym bokiem.



Rysunek 2 - Magazynek

11.6. na speedloader'y/moonclip'y:

11.6.1. Muszą z odpowiednią siłą utrzymywać *speedloader* lub *moonclip*. Za każdy przypadek wypadnięcia szybko-ładowacza lub klipsa z ładownicy, zawodnik otrzyma karę proceduralną. Nie dotyczy sytuacji, w której zawodnik podniesie upuszczony klips lub szybko-ładowacz przed ostatnim strzałem na torze.

11.6.2. Nie mogą być odchylone od pionu o więcej niż 10°.

12. KLASY SPRZĘTOWE

W konkurencji PISTOLET i REWOLWER OBRONNY stosuje się następujące klasy sprzętowe:

- a) Pistolet Standard (STANDARD PISTOL)
- b) Pistolet Dużego Kalibru (BIG CALIBER PISTOL)
- c) Pistolet Compact (COMPACT PISTOL)
- d) Pistolet Subcompact (SUBCOMPACT PISTOL)
- e) Rewolwer (REVOLVER)

12.1. Dopuszcza się start zawodnika na zawodach w dwóch klasach sprzętowych pod warunkiem, że drugą klasą jest rewolwer. W takim przypadku na torze, w pierwszej kolejności zawodnik strzela w klasie pistolet.

12.2. Broń w Klasie Pistolet Standard

musi spełniać następujące warunki:

12.2.1. musi być pistoletem o minimalnym kalibrze pocisku i rozmiarze łuski o wymiarach odpowiednio 9 mm (0,354”) / 19 mm (0,748”),

12.2.2. Minimalny współczynnik mocy¹ musi wynosić przynajmniej 125.

12.2.3. Pistolet bez magazynka, musi zmieścić się w zamkniętym pudełku o wymiarach wnętrza 225 mm x 150 mm x 45 mm (tolerancja + 1 mm/- 0 mm).

12.2.4. Zabronione jest zakładanie i używanie urządzeń ułatwiających szybszą wymianę magazynka (tzw. lejków) o szerokości większej niż 36 mm licząc od krawędzi zewnętrznych.

12.2.5. Wszystkie magazynki, które zawodnik chce użyć na torze po sygnale startowym, muszą być załadowane po 10 naboii. Jeżeli do magazynka nie mieści się 10 naboii, musi on być ładowany do swojej maksymalnej pojemności lub zgodnie z opisem toru.

12.3. Broń w klasie Pistolet Dużego Kalibru

musi spełniać warunki przewidziane dla klasy Pistolet Standard, oraz:

12.3.1. musi być pistoletem o minimalnym kalibrze 10 mm (.40)

12.3.2. Minimalny współczynnik mocy¹ musi wynosić przynajmniej 170.

12.3.3. Wszystkie magazynki, które zawodnik chce użyć na torze po sygnale startowym, muszą być ładowane po 8 naboii. Jeżeli do magazynka nie mieści się 8 naboii, musi on być ładowany do swojej maksymalnej pojemności lub zgodnie z opisem toru.

12.4. Broń w klasie Pistolet Compact

musi spełniać następujące warunki:

¹ Power factor (masa pocisku x średnia prędkość / 1000), patrz załącznik Nr.4 – Amunicja i kalibracja



- 12.4.1. musi być pistoletem o minimalnym kalibrze pocisku i rozmiarze łuski o wymiarach odpowiednio 9 mm (0,354") / 19 mm (0,748")
- 12.4.2. Minimalny współczynnik mocy¹ musi wynosić przynajmniej 125.
- 12.4.3. Długość lufy nie może przekroczyć 102 mm (4,0"). Sposób pomiaru długości lufy przedstawiony jest w załączniku Nr. 5.
- 12.4.4. Wszystkie magazynki, które zawodnik chce użyć na torze po sygnale startowym, muszą być ładowane po 10 naboii. Jeżeli do magazynka nie mieści się 10 naboii, musi on być ładowany do swojej maksymalnej pojemności lub zgodnie z opisem toru.
- 12.4.5. Zabronione jest zakładanie i używanie urządzeń ułatwiających szybszą wymianę magazynka (tzw. lejków) o szerokości większej niż 36mm licząc od krawędzi zewnętrznych.

12.5. Broń w klasie Pistolet Subcompact

musi spełniać następujące warunki:

- 12.5.1. musi być pistoletem o minimalnym kalibrze pocisku i rozmiarze łuski o wymiarach odpowiednio 9 mm (0,354") / 19 mm (0,748")
- 12.5.2. Minimalny współczynnik mocy musi wynosić przynajmniej 125.
- 12.5.3. Długość lufy nie może przekroczyć 89 mm (3,5"). Sposób pomiaru długości lufy przedstawiony jest w załączniku Nr. 5.
- 12.5.4. Wszystkie magazynki, które zawodnik chce użyć na torze po sygnale startowym, muszą być ładowane po 8 naboii. Jeżeli do magazynka nie mieści się 8 naboii, musi on być ładowany do swojej maksymalnej pojemności lub zgodnie z opisem toru.
- 12.5.5. Zabronione jest zakładanie i używanie urządzeń ułatwiających szybszą wymianę magazynka (tzw. lejków).

12.6. Broń w klasie Rewolwer

musi spełniać następujące warunki:

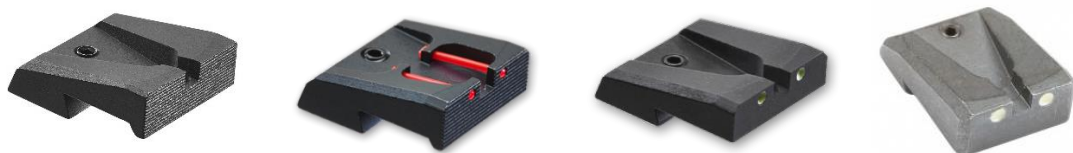
- 12.6.1. musi być rewolwerem o minimalnym kalibrze pocisku i rozmiarze łuski o wymiarach odpowiednio 9 mm (0,354") / 19 mm (0,748") i maksymalnej długości lufy 5" (127mm),



- 12.6.2. minimalny współczynnik mocy musi wynosić 125.
- 12.6.3. Broń może być ładowana jednorazowo maksymalnie 8 (ośmioma) nabojami.
- 12.6.4. Zabronione są modyfikacje takie jak obciążniki i inne przyrządy do kontroli lub zmniejszania odrzutu.
- 12.6.5. Rewolwery samopowtarzalne z cofającymi się zamkami są zabronione.

12.7. We wszystkich klasach zabrania się używania broni:

- 12.7.1. Wyposażonej w jakiegokolwiek rodzaju kompensatory, w tym lufy z portingiem oraz lufy hybrydowe. Nie dotyczy konstrukcji gdzie *porting* lufy wykonany jest fabrycznie, a dany model jest ogólnie dostępny.
- 12.7.2. Wyposażonej w optoelektroniczne przyrządy celownicze, tj. zawierające układy elektroniczne lub/i soczewki optyczne.
- 12.7.3. Wyposażonej w przyrządy celownicze o niestandardowej konfiguracji (np.: ghostrings, BoMarrib etc.). Dozwolone są tylko konwencjonalne przyrządy celownicze.
- 12.7.4. Przyrządy celownicze mogą zwierać wstawki trytowe, światłowody, białe kropki, ramki.



Tab. 1) Przykładowe, akceptowane przyrządy celownicze

- 12.7.5. Jakichkolwiek nakładek na język spustowy.
- 12.7.6. Wyposażonej w kolby lub chwyt przednie.
- 12.7.7. Zdolnej prowadzić ogień seriami lub ciągły (tzn. powodującej wystrzelenie więcej niż jednego pocisku przy jednym uruchomieniu mechanizmu spustowego).
- 12.7.8. Wyposażonej w oświetlenie lub celowniki laserowe.
- 12.7.9. Wyposażonej w urządzenia umożliwiających podparcie palca (*thumbrest*) lub szybsze przeładowanie broni (*sidleracker*)
- 12.7.10. Z wyłączonymi lub uszkodzonymi jakimikolwiek bezpiecznikami

12.7.11. O zwiększonej wadze w celu uzyskania przewagi (np. dociążanie magazynków, chwytu broni, używanie ciężkich lejków lub żerdzi).

12.8. Dozwolone modyfikacje broni:

12.8.1. Wymiany lub modyfikacji przyrządów celowniczych, kurków i zwalniaczy bębenków.

12.8.2. Wymiany luf, pod warunkiem, że długość lufy, jej ciężar i forma jest zgodna ze standardem producenta broni.

12.8.3. Kosmetycznych uwydatnień nie dających przewagi we współzawodnictwie (powlekanie, żłobkowanie szkieletu, dostosowywanie rękojeści do własnych przyzwyczajzeń).

12.8.4. Złagodzenie krawędzi lub modyfikacje bębena w celu przystosowania do *moonclip'ów*. Wymiana sprężyn, *trigger stopów* i inne modyfikacje celem zwiększenia funkcjonalności spustu.

12.8.5. Dozwolone jest stosowanie powiększonych zatrzasków bębna.

13. KLASYFIKACJA ZAWODNIKA

W konkurencji PIRO można uzyskać klasę sportową. W tym celu należy przystąpić do testu klasyfikacyjnego (załącznik Nr. 3). Klasyfikowani mogą być wyłącznie zawodnicy z ważną Licencją Zawodniczą, Polskiego Związku Strzelectwa Sportowego.

14. POSTANOWIENIA KOŃCOWE

14.1. Jeżeli w trakcie zawodów powstanie jakakolwiek wątpliwość lub sytuacja nieopisana w regulaminie, głos rozstrzygający należy do RM.

14.2. Zawodnik może zażądać potwierdzenia decyzji RO/CRO przez RM.

14.3. Decyzja podjęta przez RM jest ostateczna i niepodważalna.



15. RYSUNKI



Rysunek 3 - Prawidłowe umiejscowienie broni. Dolna część chwytu (żółta linia) nie może znajdować się poniżej linii pasa.



Rysunek 4 - Prawidłowe umiejscowienie wyposażenia. Broń wraz z ładownicą przylegają do ciała.



Rysunek 5 - Nieprawidłowe położenie broni. Krawędź chwytu poniżej linii pasa.



Rysunek 6 - Nieprawidłowa kabura. Odległość większa niż 2.5cm, a chwyt broni znajduje się poniżej linii pasa.

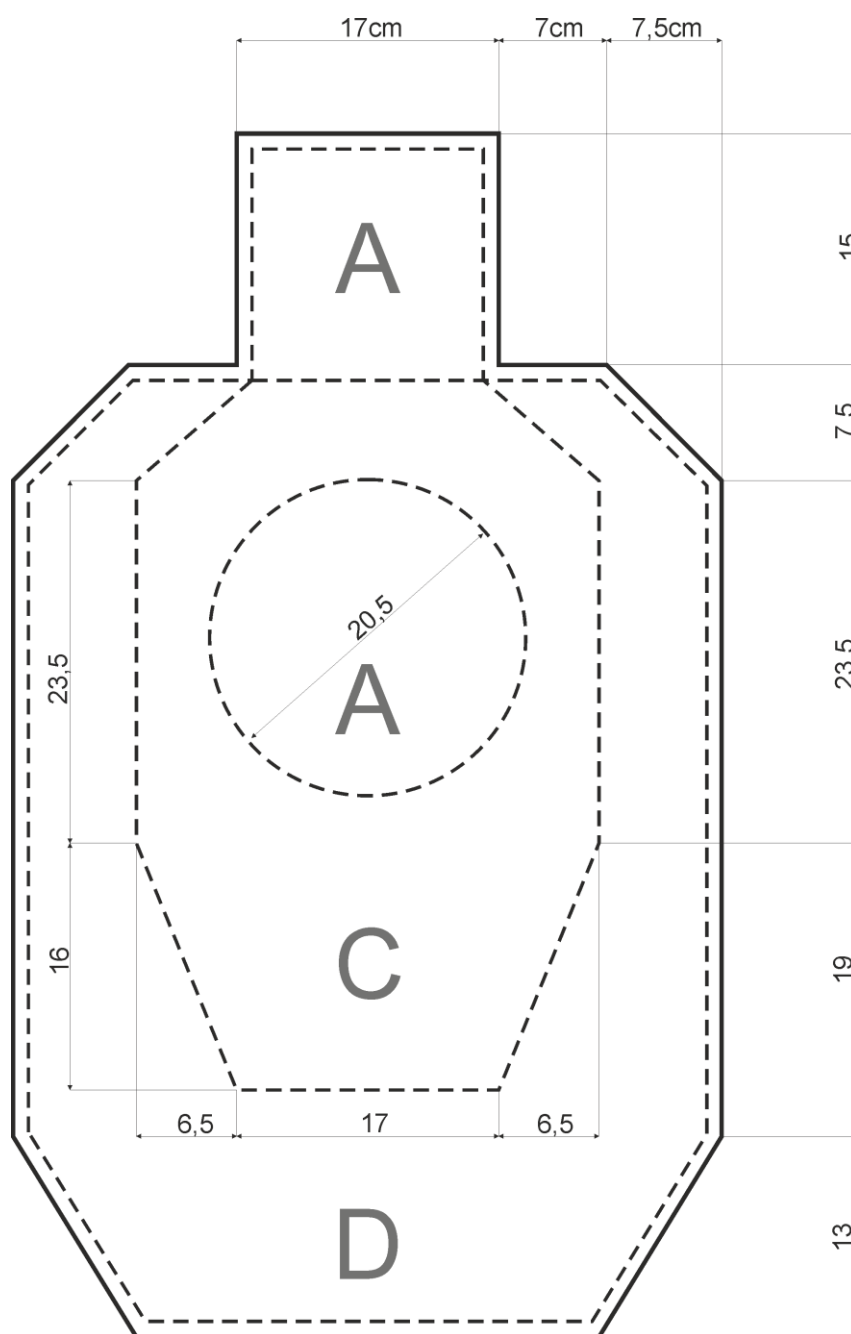
16. ZAŁĄCZNIKI

Poniższe załączniki stanowią integralną część niniejszego dokumentu.

- Załącznik Nr 1 – Cele Papierowe
- Załącznik Nr 2 – Cele metalowe i kalibracja
- Załącznik Nr 3 – Test klasyfikacyjny
- Załącznik Nr 4 – Amunicja i kalibracja
- Załącznik Nr 5 – Metoda pomiaru długości lufy



Cele papierowe



Strefy punktowe:

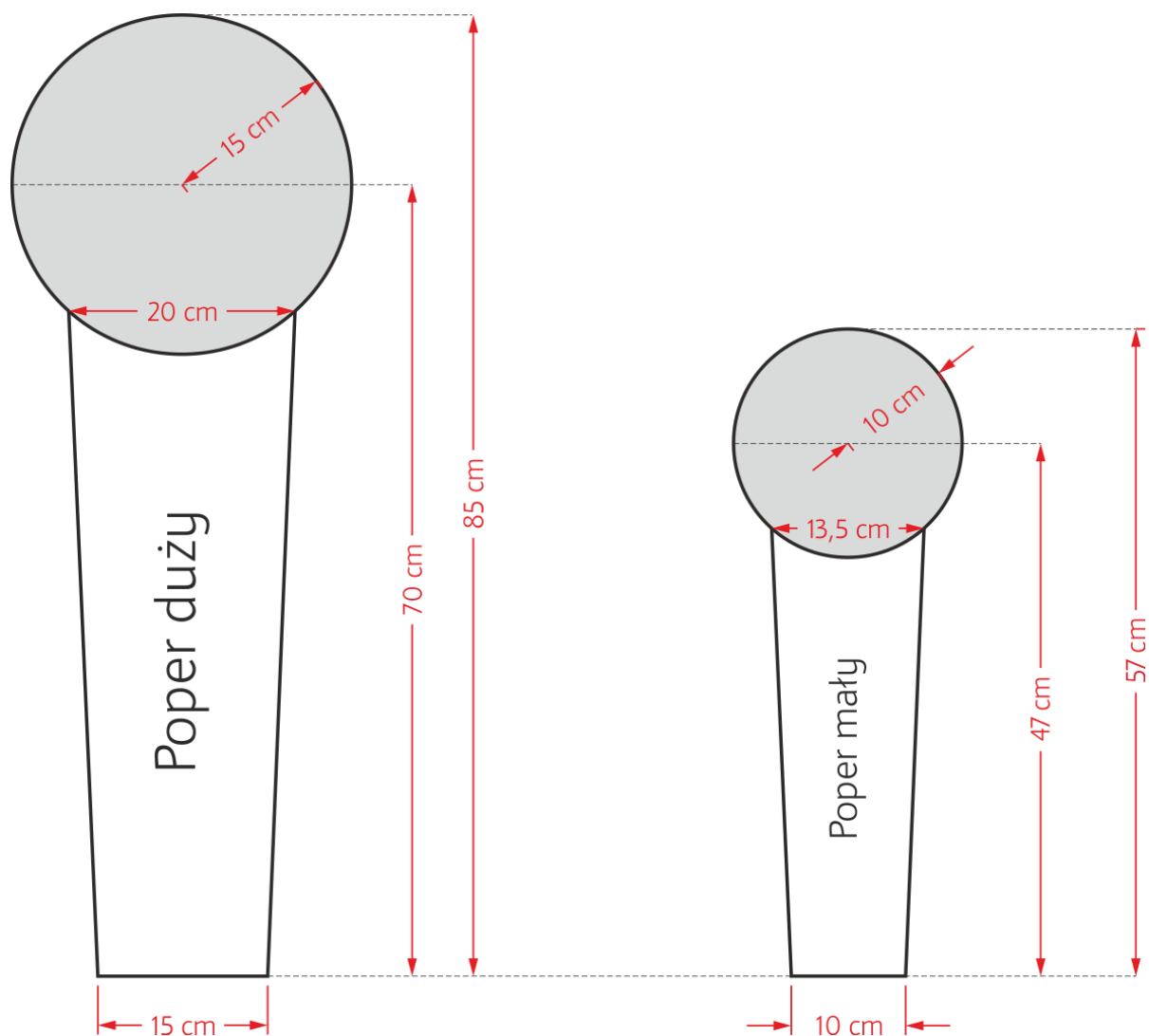
A – kara czasowa 0 sekund

C – kara czasowa 1 sekunda

D – kara czasowa 2 sekundy

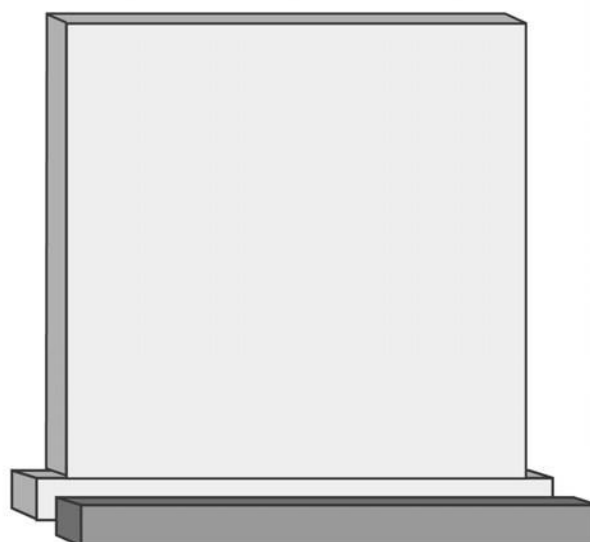
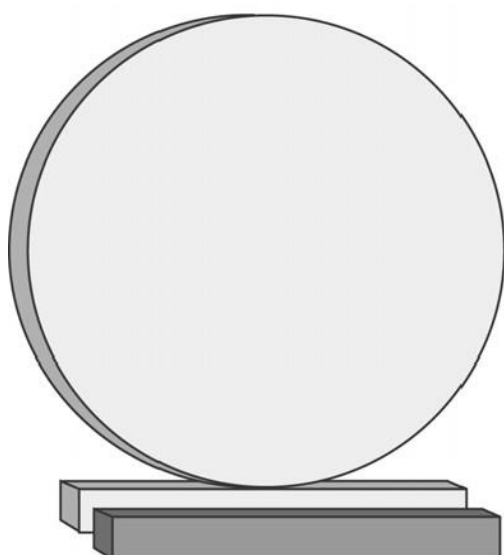
Cele metalowe typu Popper

Strefy kalibracyjne dla każdego z celów zaznaczono przez zaciemnienie.



Cele metalowe typu płytka

Okrągłe		Kwadratowe lub prostokątne
20 cm średnicy	Wymiar minimalny	15 cm każdy bok
30 cm średnicy	Wymiar maksymalny	30 cm każdy bok



Uwaga konstrukcyjna

Mała listewka drewniana (zaznaczona powyżej ciemniejszym zakropkowaniem) o wymiarach ok. 2 cm x 2 cm i długości dopasowanej do wymiarów płytki, powinien zostać przymocowany z przodu podstawy płytki, aby zapobiegać jej obracaniu bokiem po trafieniu.

Kalibracja popperów

1. Sędzia główny zawodów (RM) musi przeznaczyć właściwą ilość amunicji i jeden lub więcej egzemplarzy broni celem użycia ich jako oficjalnych narzędzi kalibracji, przez upoważnione przez siebie do pełnienia obowiązku sędziego kalibrującego, osoby funkcyjne.
2. Przed rozpoczęciem zawodów, amunicja przeznaczona do kalibrowania musi zostać pomierzona na chronografie przy użyciu procedury podanej w załączniku Nr 4, z wyjątkiem, że wymagane są do tego tylko 4 naboje. Amunicja kalibracyjna, podczas testowania przy użyciu każdego egzemplarza broni kalibracyjnej, musi uzyskać współczynnik mocy pomiędzy 120 a 125, aby zostać zakwalifikowaną.
3. Raz pobrane, przetestowane i zatwierdzone przez Sędziego głównego (RM) egzemplarze broni i amunicja nie mogą być oprotestowane przez zawodników.
4. Sędzia główny (RM) musi zorganizować kalibrację każdego poppera przed rozpoczęciem zawodów i kiedy tylko będzie to wymagane podczas zawodów.
5. Aby spełnić wymagania kalibracji, każdy popper musi być wyregulowany tak by upadł po trafieniu w strefę kalibracji, pojedynczym pociskiem wystrzelonym z wyznaczonej do kalibracji broni i amunicji. Strzał musi być oddany z najdalszego miejsca na torze, z którego przynajmniej część strefy kalibracyjnej kalibrowanego poppera jest widoczna dla zawodnika.

Strefy kalibracji pokazane są na rysunkach w załączniku Nr. 2.

6. Jeżeli, podczas przebiegu, trafiony popper nie upadnie, zawodnik ma trzy możliwości:
 - a) Ostrzeliwać popper do momentu aż upadnie. W takim przypadku, żadne dalsze czynności nie są wymagane a tor jest punktowany zgodnie z trafieniami.
 - b) Pozostawić popper jako stojący nie domagając się kalibracji. W takim przypadku, żadne dalsze czynności nie są wymagane a tor jest punktowany zgodnie z trafieniami, z ocenieniem tego poppera jako nietrafiony (miss).
 - c) Pozostawić popper jako stojący domagając się kalibracji. W takim przypadku ani poppera ani niczego w otoczeniu jego posadowienia nie może dotykać lub inaczej ingerować, jakakolwiek osoba. Jeżeli osoba funkcyjna zawodów naruszy tę zasadę, zawodnik musi powtórzyć przebieg. Jeżeli zawodnik lub jakakolwiek inna osoba naruszy tę zasadę, popper będzie oceniony jako nie trafiony, a pozostała część toru zostanie oceniona zgodnie z trafieniami.

- d) Jeżeli popper upadnie pod wpływem innego czynnika (np. wiatru) zanim zostanie dokonana kalibracja, musi zostać zarządzone powtórzenie przebiegu.
- 7. Sędzia kalibrujący musi przeprowadzić test kalibracyjny podmiotowego poppera (wymagającego kalibracji zgodnie z powyższym 6 © pod nieobecność jakichkolwiek zakłóceń, z miejsca możliwie najbliższego miejscu, z którego zawodnik strzelał do poppera, stosując w zależności od sytuacji poniższe:
 - (a) Jeżeli sędzia kalibrujący trafi pierwszym strzałem w strefę kalibracyjną lub poniżej i popper upadnie, popper jest uważany za prawidłowo skalibrowany i będzie oceniony jako nie trafiony.
 - (b) Jeżeli sędzia kalibrujący trafi pierwszym strzałem w strefę kalibracyjną lub poniżej i popper nie upadnie, popper jest uważany za uszkodzony a zawodnikowi musi być przyznane prawo do powtórzenia przebiegu, kiedy popper zostanie ponownie skalibrowany.
 - (c) Jeżeli pierwszy strzał oddany przez sędziego kalibrującego nie trafi zupełnie w poppera, musi być oddany kolejny strzał tak długo, dokąd jeden z punktów 7 (a) lub 7 (b) nie zostanie spełniony.
- 8. Należy zaznaczyć, że metalowe płytki nie podlegają kalibracji i oprotestowaniu.



Test Klasyfikacyjny

1. Celem Testu jest sklasyfikowanie zawodników strzelectwa dynamicznego według następujących Tytułów Zawodniczych (Klas Sportowych):
 - a) Mistrz (M)
 - b) Ekspert (I)
 - c) As (II)
 - d) Strzelec (III)
 - e) Kandydat
2. Test Klasyfikacyjny przeprowadza się podczas dedykowanych do tego celu zawodów.
 - 2.1. Zawody składają się z trzech torów strzeleckich, podzielonych na czternaście przebiegów.
 - 2.2. Podczas testu zawodnik oddaje łącznie dziewięćdziesiąt strzałów.
 - 2.3. Podczas testu stosuje się punktację Limitowaną.
 - 2.4. Wynikiem zawodnika jest łączny czas uzyskany przez niego na wszystkich torach i przebiegach, powiększony o kary.
 - 2.5. Dopuszcza się ustawianie poszczególnych torów na odrębnych osiach strzeleckich strzelnicy. Poszczególne przebiegi danego toru muszą się odbywać na jednej osi strzeleckiej.
 - 2.6. Zawodnik nie może powtarzać poszczególnych przebiegów lub torów.
3. Uzyskany przez zawodnika Tytuł Zawodniczy ważny jest do końca następnego roku kalendarzowego.
4. Uzyskanie Tytułu Zawodniczego wraz z jego datą ważności potwierdza Kolegium Sędziów.
5. Podczas Testu zawodnik może brać udział w więcej niż jednej klasie sprzętowej, ale Tytuł Zawodniczy może uzyskać tylko w pierwszej klasie sprzętowej, w której wystartował.

6. Tytuły Zawodnicze przyznawane są dla każdej z klas sprzętowych oddzielnie, zgodnie z poniższymi limitami czasowymi wyrażonymi w sekundach:

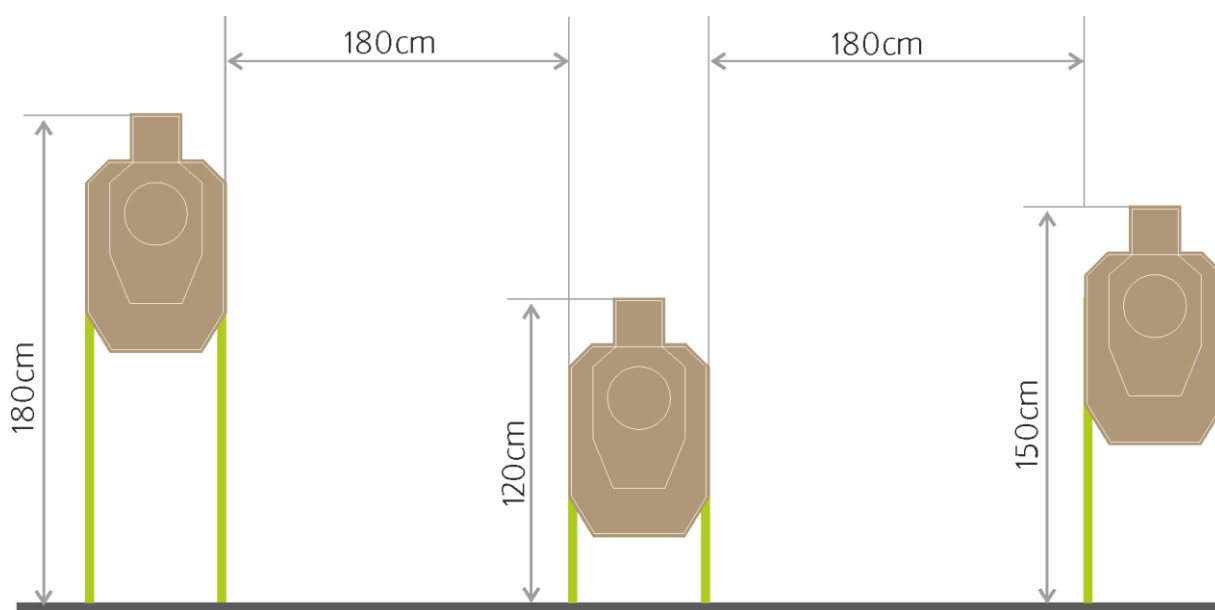
Klasa / Czas	Pistolet standard (PS)	Pistolet Dużego Kalibru (PDK)	Pistolet Compact (PC)	Pistolet Sub Compact (PSC)	Rewolwer (R)
Mistrz (M)	< 91.00	< 92.00	< 96.00	<98	< 102
Ekspert (I)	91.01 – 110	92.01 – 111	96.01 - 115	98.01 – 117	102.01 – 124
As (II)	110.01 - 140	111.01 - 142	115.01 – 145	117.01 – 147	124.01 - 158
Strzelec (III)	141.01 - 192	142.01 – 195	145.01 – 197	147.01 – 199	158.01 - 218
Kandydat	> 192,01	> 195.01	> 197.01	> 199.01	> 218.01

7. Do Testu stosuje się przepisy konkurencji „*Pistolet i Rewolwer Obronny*”
8. Pomiędzy poszczególnymi przebiegami w ramach jednego toru zawodnik nie musi rozładowywać broni. Po zakończeniu strzelania na danym przebiegu powinien ją zabezpieczyć, schować do kabury i przygotować się do kolejnego przebiegu.
9. Procedura strzelania
Tory i przebiegi należy ostrzelać w następujący sposób:

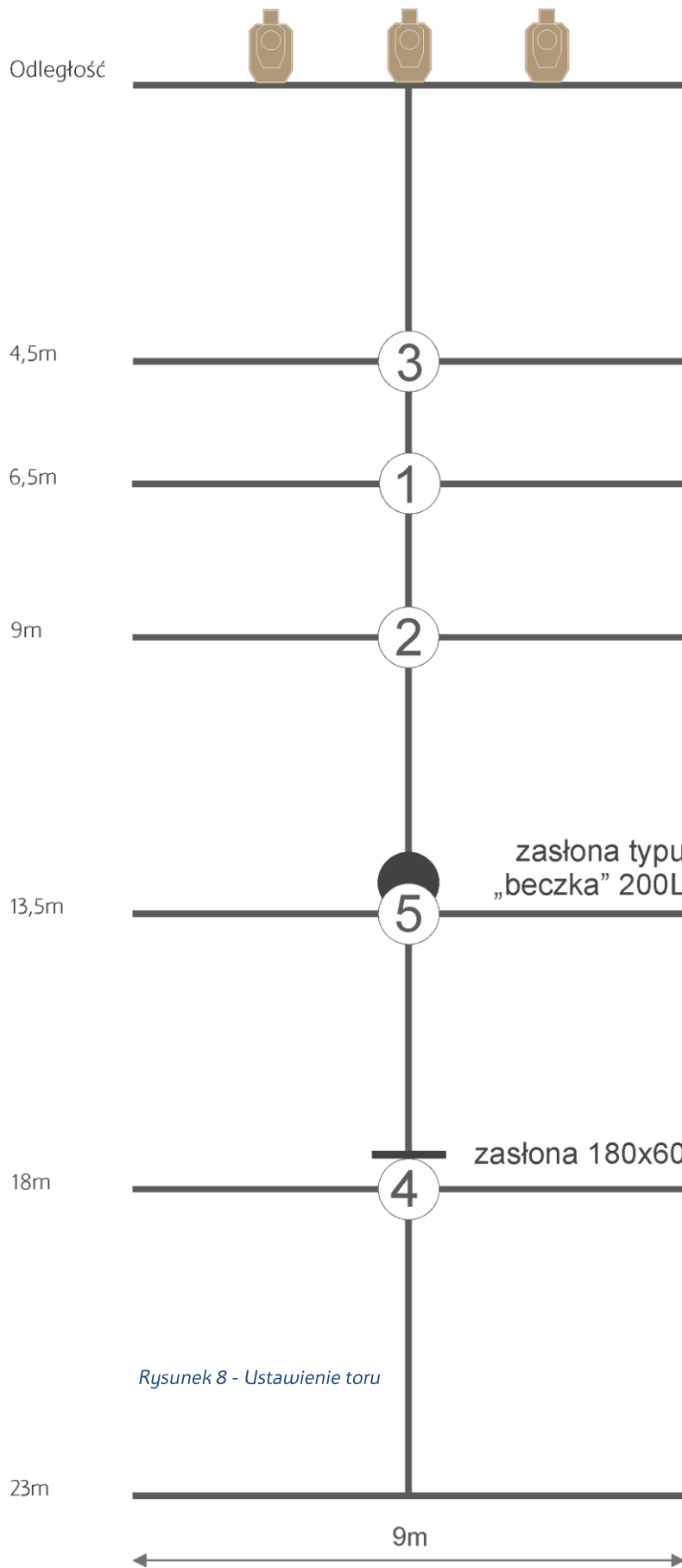
Tor 1	Odległość 6,5 m	
Przebieg 1	Stanowisko Nr 1. Po sygnale wyciągnąć broń ostrzelać dwa razy centralne pole A i raz górne pole A tarczy T1.	3 strzały
Przebieg 2	Stanowisko Nr 1. Po sygnale wyciągnąć broń i ostrzelać dwa razy centralne pole A i raz górne pole A tarczy T2.	3 strzały
Przebieg 3	Stanowisko Nr 1. Po sygnale wyciągnąć broń i ostrzelać dwa razy centralne pole A i raz górne pole A tarczy T3.	3 strzały
Przebieg 4	Stanowisko Nr 1. Po sygnale wyciągnąć broń i ostrzelać dwa razy górne pole A tarcz T1-T3.	6 strzałów
*** Przed przebiegiem 5 należy zakleić na tarczach przestrzeliny strzałów chybionych w górne pole A, a trafionych poniżej.		
Przebieg 5	Stanowisko Nr 1. Pozycja startowa z bronią w słabej ręce, broń opuszczona pod kątem 45 stopni, kurek może być napięty, broń może być odbezpieczona, ale palec poza kabłąkiem spustowym. Po sygnale ostrzelać jeden raz tarcze T1-T3.	3 strzały
Przebieg 6	Stanowisko Nr 1. W broni mogą być maksymalnie 3 naboje. Pozycja startowa tyłem do tarcz. Po sygnale odwrócić się, wyciągnąć broń i ostrzelać jeden raz tarcze T1-T3, wykonać przeładunek z otwartym zamkiem i ostrzelać jeden raz tarcze T1-T3.	6 strzałów
Przebieg 7	Stanowisko Nr 1. Po sygnale wyciągnąć broń i ostrzelać dwa razy tarcze T1-T3, używając tylko silnej ręki.	6 strzałów
Tor 2	Odległość 4,5 - 9 m	
Przebieg 1	Stanowisko Nr 2 (9 m). Po sygnale wyciągnąć broń i idąc w kierunku tarcz ostrzelać dwa razy tarcze T1-T3. Wszystkie strzały muszą być oddane w ruchu do przodu. Nie wolno przekroczyć linii 4,5 m.	6 strzałów
Przebieg 2	Stanowisko Nr 3 (4,5 m). Po sygnale wyciągnąć broń i idąc tyłem od tarcz ostrzelać dwa razy tarcze T1-T3. Wszystkie strzały muszą być oddane w ruchu.	6 strzałów
Przebieg 3	Stanowisko Nr 2 (9 m). W broni może być maksymalnie 6 naboji. Pozycja startowa tyłem do tarcz. Po sygnale	12 strzałów

	odwrócić się, wyciągnąć broń i ostrzelać dwa razy tarcze T1-T3, wykonać przeładowanie z otwartym zamkiem i ostrzelać dwa razy tarcze T1-T3.	
Przebieg 4	Stanowisko Nr 2 (9 m). Po sygnale wyciągnąć broń i ostrzelać dwa razy tarcze T1-T3, używając tylko silnej ręki.	6 strzałów
Tor 3	Odległość 18 m (barykada) i 13,5 m (beczka)	
Przebieg 1	Stanowisko Nr 4 (18 m). Po sygnale wyciągnąć broń i ostrzelać dwa razy tarcze T1-T3 z jednej (dowolnej) strony barykady, wykonać przeładowanie taktyczne i ostrzelać dwa razy tarcze T1-T3 z drugiej strony barykady.	12 strzałów
Przebieg 2	Stanowisko Nr 4 (18 m). Po sygnale wyciągnąć broń i ostrzelać dwa razy tarcze T1-T3 z jednej (dowolnej) strony barykady, wykonać taktyczną zmianę magazynka, przenieść się do pozycji Nr 5 (13,5 m) i z jednej (dowolnej) strony beczki klęcząc ostrzelać dwa razy tarcze T1-T3.	12 strzałów
Przebieg 3	Stanowisko Nr 5 (13,5 m). Po sygnale wyciągnąć broń, uklęknąć i ostrzelać dwa razy tarcze T1-T3 z jednej (dowolnej) strony beczki	6 strzałów

10. Tory muszą być zbudowane zgodnie z poniższym schematem.



Rysunek 7 - Rozmieszczenie tarcz



Orientacyjne wymiary beczki:
 Wysokość: 90-94cm
 Szerokość: 58-63cm

Rysunek 8 - Ustawienie toru

Amunicja i kalibracja

1. Oficjalny chronograf zawodów musi być odpowiednio ustawiony i codziennie weryfikowany przez funkcyjnych zawodów w następujący sposób:
 - 1.1 Na początku pierwszego dnia zawodów sędzia wystrzeli, przy użyciu broni kalibracyjnej, 3 naboje z zapasu oficjalnej amunicji kalibracyjnej zawodów przez bramki chronografu i zapisze ich uśrednioną prędkość.
 - 1.2 Każdego z kolejnych dni zawodów próba ta będzie powtarzana przy użyciu tej samej broni i amunicji– najlepiej z tej samej partii produkcyjnej.
 - 1.3 Chronograf mieści się w granicach tolerancji, jeśli codzienna średnia mieści się w granicy $\pm 5\%$ stosowanego najmniejszego współczynnika mocy.
 - 1.4 Jeśli wynik nie mieści się w tych granicach, RM podejmie odpowiednie kroki by rozwiązać problem.
2. **Procedura testowania amunicji:**
 - 2.1 Amunicja musi być testowana przy użyciu broni zawodnika.
 - 2.2 Przed lub w czasie testu broni, nie wolno dokonywać żadnych zmian ani modyfikacji samej broni ani jej części składowych idących w kierunku osiągnięcia warunków innych niż te w jakich była lub będzie używana w trakcie zawodów. Naruszenie tego zakazu podlega Dużej Karze Proceduralnej lub dyskwalifikacji.
 - 2.3 Na początku próbka 8 nabojów do testowania na chronografie zostanie pobrana od zawodnika w czasie i miejscu wybranym przez funkcjonariuszy strzelnicy, którzy mogą zażądać od zawodnika dodatkowego sprawdzenia amunicji w każdej chwili w czasie zawodów.
 - 2.4 Z próbki 8 pobranych przez sędziów nabojów jeden służy do określenia wagi pocisku, a 3 są strzelane przez chronograf. W razie braku młotka do rozcalania amunicji i wagi, wiążąca jest masa pocisku deklarowana przez zawodnika. Wyniki pokazywane przez oficjalną wagę i chronograf zawodów przyjmowane

są jako całkowite liczby, nie pomijając liczb znajdujących się po przecinku na wyświetlaczu stosownego urządzenia.

3. **Współczynnik mocy** oblicza się na podstawie masy pocisku i średniej prędkości 3 wystrzelonych naboju, według następującego wzoru: masa pocisku (w granach) x średnia prędkość (w stopach /sekunde) / 1000
- 3.1.1 Ostateczny rezultat bierze pod uwagę jedynie liczby całkowite, ignorując całkowite ułamki (np. jeśli wynik wynosi 124,9999, to współczynnik jest równy 124, a nie 125).
- 3.1.2 Jeśli otrzymany współczynnik jest poniżej wymaganego minimum, pomiar jest powtarzany przy użyciu kolejnych 3 naboju z próbki pobranej przez sędziów. Następnie ponownie obliczany jest współczynnik, biorąc pod uwagę masę pocisku i średnią prędkość obliczaną z 3 najwyższych wyników ze wszystkich 6 pomiarów.
- 3.1.3 Jeśli współczynnik nadal jest niewystarczający, zawodnik może wybrać, co zrobić z ostatnim nabojem:
- 3.1.4 Rozłożyć i zważyć pocisk – jeśli pocisk jest cięższy niż pierwszy zważony, obliczenie wartości współczynnika według punktu 3, zostanie powtórzone z użyciem tej wyższej masy pocisku, albo
- 3.1.5 Wystrzelić przez chronograf, a wówczas obliczenie współczynnika powtarza się, używając średniej prędkości obliczonej z 3 najwyższych wyników ze wszystkich 7 pomiarów.
- 3.2 Jeżeli amunicja danego zawodnika nie spełnia wyżej określonego kryterium, to zostaje on zdyskwalifikowany, a jego wynik wynosi 0.
- 3.3 Jeżeli zawodnik z jakiegokolwiek powodu nie przedstawi broni do testowania w czasie i w miejscu wyznaczonych przez sędziów lub nie dostarczy amunicji na żądanie sędziego, zostanie zdyskwalifikowany a jego wynik wyniesie 0.
- 3.4 Jeżeli RM uzna, że chronograf zawodów uległ awarii i dalsze testowanie amunicji nie jest możliwe, zawodnikom, których amunicja była przetestowana przyznaje się współczynnik na podstawie wyników, a pozostałym na podstawie ich deklaracji, z zastrzeżeniem wymagań odpowiednich klas.

Metoda pomiaru długości lufy

Długość lufy przez producentów może być określana na różne sposoby. Przedstawiony sposób jest najbardziej miarodajny i stanowi oficjalną metodę pomiaru długości lufy w konkurencji PiRO.

Do pomiaru długości lufy należy przygotować wzorzec. Na wzorzec idealnie nadają się patyczki o średnicy od 3 do 7mm. Na wzorcu należy zaznaczyć mierzoną odległość tak, aby krawędź znacznika (taśma lub nacięcie) odpowiadała mierzonej długości lub przyciąć go do wymaganej długości. Następnie stawiamy rozładowaną broń pionowo lufą do góry i wkładamy wzorzec do lufy. Jeżeli znacznik nie schowa się wewnątrz lufy lub zrówna z jej krawędzią, to znaczy, że broń spełnia wymogi danej klasy sprzętowej.



Pomiar długości lufy na przykładzie CZ P-07



Krawędź szablonu i taśmy wystaje około 0,5mm ponad krawędź lufy. Producent deklaruje 96mm ale wynik pomiaru to 95,5mm.

Wyjaśnienie

Według prezentowanej metody pomiaru, długość lufy w danym modelu broni wynosi 95.5mm, przy czym deklarowana długość podana w karcie katalogowej to 96mm. Na poniższych fotografiach przedstawiono dlaczego tak się dzieje. Komentarze pod zdjęciami.



Rysunek 9 - Długość lufy wraz z komorą naboju – 91mm



Rysunek 10 - Długość lufy wraz z komorą naboju i wprowadzonym nabojem 9mm PARA – 95mm

Notatki

